

Quelques infections
qui, malgré tout, surgissent

La gastroentérite est l'infection la plus répandue. Elle est causée par un virus qui entraîne des diarrhées, des vomissements, des crampes abdominales et, parfois, de la fièvre.

Le *C. difficile* est une infection de la muqueuse intestinale. Elle est majoritairement contractée à la suite d'une hospitalisation et de la prise d'antibiotiques.

L'influenza ou la grippe ne doit pas être confondue avec un rhume. La grippe est causée par le virus de l'influenza qui circule en période hivernale. La grippe cause de la toux, des courbatures, de la fièvre et des céphalées.

Le SARM est une bactérie qui se retrouve normalement sur la peau ou dans les narines. Il a développé une résistance à plusieurs antibiotiques, mais ne cause pas toujours d'infection.



Une équipe d'experts
pour vous protéger

Composée d'infirmières spécialement formées, l'équipe de prévention et contrôle des infections est la ressource pour les autres professionnels de la santé de l'établissement.

Que ce soit durant l'hiver, avec la venue des rhumes et des gripes, ou en présence de gastro-entérite, ou de bactéries résistantes aux antibiotiques, cette équipe intervient avec tous les membres du personnel et les médecins pour contrer les infections pouvant vous affecter.

Pour toute question concernant les mesures de prévention et contrôle des infections, adressez-vous à Info-Santé, en téléphonant au 8-1-1, ou discutez-en avec une infirmière du CLSC.

Le Centre de santé et de services sociaux de la
Pointe-de-l'Île regroupe les :

CLSC de Mercier-Est—Anjou
9503, rue Sherbrooke Est, Montréal • 514 356-2572

CLSC de Pointe-aux-Trembles—Montréal-Est
13926, rue Notre-Dame Est, Montréal • 514 642-4050

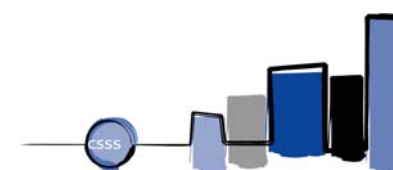
CLSC de Rivière-des-Prairies
8655, boulevard Perras, Montréal • 514 494-4924



Centre de santé et de services sociaux
de la Pointe-de-l'Île

La prévention et le contrôle des infections

POUR LES USAGERS DU CLSC
ET LEUR FAMILLE



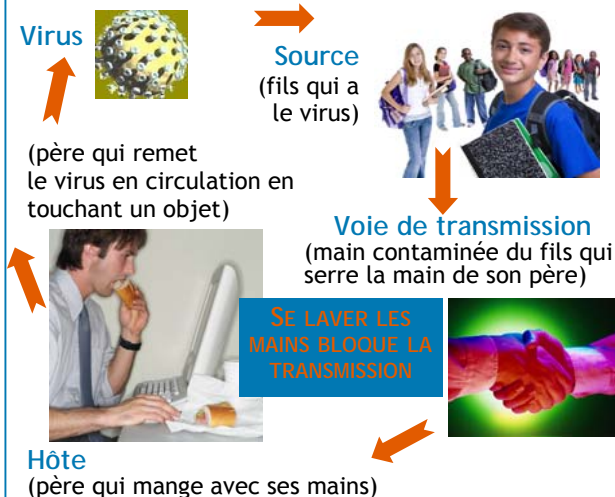
La prévention et le contrôle des infections sont au cœur de nos préoccupations

Le personnel du CLSC est préoccupé par les infections, particulièrement pour les personnes vulnérables qui risquent davantage de contracter une infection, notamment si elle:

- est âgée ou en perte d'autonomie;
- est âgée de moins de deux ans;
- souffre de plusieurs problèmes de santé;
- prend des médicaments;
- a un système immunitaire affaibli;
- a subi une chirurgie, a reçu un cathéter, une sonde...;
- suit une diète, manque d'appétit, etc.

Comment se transmettent les microbes?

Un microbe peut rester longtemps à un endroit sans pour autant créer une infection. Pour qu'il y ait infection, il doit suivre la chaîne démontrée dans l'exemple suivant :



Des mesures simples mais efficaces pour contrer les infections

- Laver fréquemment nos mains peut prévenir les infections causées par les virus ou par les bactéries. Parce qu'elles touchent à d'innombrables choses, les mains sont en contact direct avec plusieurs bactéries.



Dès l'entrée ou la sortie du CLSC, les usagers sont invités à utiliser la station de lavage des mains;

- Tousser ou éternuer dans le creux de notre coude ou dans un mouchoir, puis se laver les mains peut prévenir les infections, comme le rhume ou la grippe;



- Éviter le plus possible les contacts avec les autres personnes lorsqu'on est malade réduit les risques de contamination.

Si vous devez vous présenter au CLSC avec de la toux et de la fièvre, vous devrez vous diriger vers l'endroit indiqué et porter un masque, disponible sur place, pour protéger les autres personnes. Vous devrez aussi respecter les précautions indiquées par l'infirmière, s'il y a lieu;



- Recevoir annuellement le vaccin contre l'influenza évite bien des complications, comme l'hospitalisation. Parlez-en à votre infirmière ou à votre médecin.